

Lagerabwicklung

Bestands- und Preisänderungen; Verschrottung

Beschreibung



Im **KFZ3000PLUS** Programmmodul **Lagerabwicklung** ist der Prozess der Lagerbewegungen weitestgehend automatisiert. In der Praxis ist es jedoch oft notwendig, in die Lagerprozesse manuell eingreifen zu können.

KFZ3000PLUS bietet Ihnen beide Möglichkeiten und hilft dabei, die Lagergesamtkosten entscheidend zu senken.

In der folgenden Beschreibung gehen wir unter anderem auf die Möglichkeit der manuellen Änderungen der Lagerbestände und Preise ein.

Inhaltsübersicht

Zu-/Abgangsbuchungen	5
Felder und Ihre Bedeutung	6
Herstellercode	6
Bel-Art	6
Belegnummer	6
Summe	6
Bereich	6
Rab/Bon.	6
Bestandskonto	6
Teilenummer	7
Zu-/Abgang	7
Programm 251KFZ	8
Parameter 1: Abspeicherung Lagerbuchung für die Fibu	9
Parameter 2: Drucken von Lagerbuchungsprotokollen	9
Parameter 3: Anlage von Teilbewegungssätzen aus Dispo	10
Parameter 4: Meldung EK-Preis zu hoch	10
Parameter 5: Herstellercode auf Teileetiketten drucken	10
Parameter 6: Prüfen, ob Lieferschein bereits eingespielt ist	10
Parameter 7: Teileetiketten 62mm	10
Parameter 9: Etikettendruck aus Lagerzugang	10
Bestandsveränderungen	11
Bestand Korrigieren	12
Programm 253KFZ	14
Parameter 1: Abspeicherung Lagerbuchung für die Fibu	14
Parameter 2: Drucken von Lagerbuchungsprotokollen	15
Preisänderungen	16
Verschrottung Teile	17
Liste drucken	19
Teile aus dem Verschrottungsvorschlag löschen	19
Position ändern/hinzufügen	20
Liste endgültig verschrotten	21
Impressum	22

Zu-/Abgangsbuchungen

Die Lagerzu- und Abgangsbuchungen rufen Sie im **KFZ3000PLUS Hauptmenü** im Programmmodul **Lagerabwicklung** mit dem Reiter **Lager/Zu-/Abgangsbuchungen** auf:

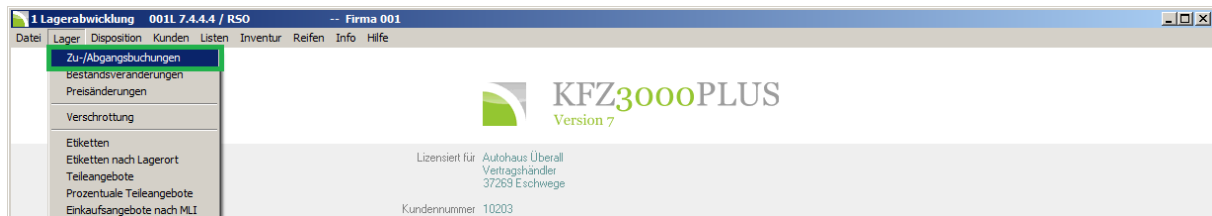


Abbildung 1: Programmaufruf Zu-/Abgangsbuchungen

Durch diese Anwahl gelangen Sie in die folgende Maske:

Teil	Bezeichnung	Menge	Betrag

Abbildung 2: Zu- und Abgangsbuchungen


In Abbildung 2 können Lieferungen und Rücksendungen gebucht werden.

Falls hier Buchungen durchgeführt werden, gehen die Lagerbewegungen in die **Statistik** und in die **Lagerprotokolldatei** ein. Diese Statistik finden Sie im Programmmodul Lagerabwicklung mit dem Reiter **Info/Teile/Umsätze**.

Felder und ihre Bedeutung

In Abbildung 2 haben die Felder folgende Bedeutung/Funktionen:

Herstellercode

In dieses Feld wird der Hersteller eingetragen oder mit der Schnellauswahl  ausgewählt.

Bel-Art

In dieses Feld wird die Bestellart/Belegart eingetragen. Ihnen stehen folgende Möglichkeiten zur Verfügung:

M	Monatsorder
T	Tagesordner
E	Eilorder
S	Sonderorder



Hinweis:

Die **Belegart** steuert entsprechend den in den Stammdaten eingetragenen Rabattgruppen den **Einkaufspreis**.

Belegnummer

Die Eingabe der Belegnummer muss an dieser Stelle erfolgen. Die Belegnummer ist in der Regel die Lieferscheinnummer. Durch die Eingabe einer Lieferscheinnummer, kann die Bestellung später leichter identifiziert werden.

Summe

In diesem Feld wird die Gesamtsumme der Zu-/Abgangsbuchungen ausgewiesen.

Bereich

Die Auswahl des Bereichs steuert die entsprechenden Bestandskonten für die Finanzbuchhaltung. Es handelt sich dabei um die Bereiche, die im Administrator mit dem Reiter **Daten/Tabellen/Bereiche Werkstatt** angelegt werden.


Rab/Bon.

In diesem Feld können Sie einen Rabatt oder einen Bonus für die gesamte Buchung. Die Eingabe in diesem Feld erfolgt in [%].


Bestandskonto

In diesem Feld wird das Bestandskonto laut Kontenzuordnung angezeigt. Auf dieses Konto erfolgt die Bestandsbuchung in der Finanzbuchhaltung.

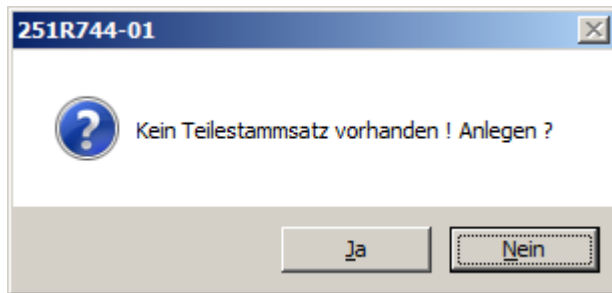
Kreditor

In dieses Feld wird die Lieferantenummer eingetragen. Alternativ können Sie mit dem Button  nach einem Lieferanten suchen.

Teilenummer

In dieses Feld wird die Teilenummer eingegeben. Alternativ können Sie mit dem Button:  oder der Taste [**F2**] nach einem Teil suchen.

Für den Fall, dass Sie ein Teil ohne Teilestammsatz eingeben, öffnet sich folgende Abfrage:



Falls Sie dieses Teil anlegen möchten, bestätigen Sie die Abfrage mit [**JA**]. Das Programm wechselt dann in die **Stammdaten/Teile**:

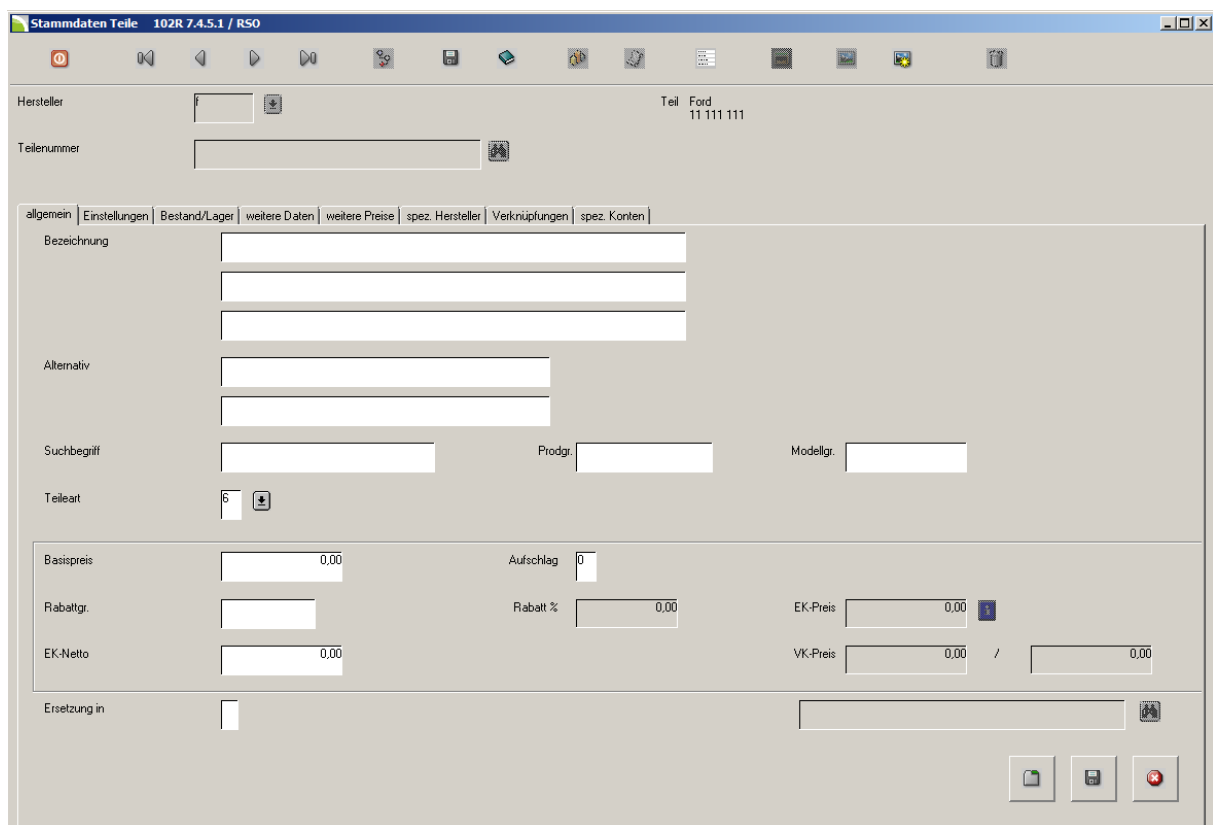


Abbildung 3: Stammdaten Teile

Nachdem Sie das Teil angelegt haben, wechselt das Programm zurück in die Zu-/Abgangsbuchungen.

Zu-/Abgang

In dieses Feld wird die Menge des Lagerzugangs oder Lagerabgangs eingegeben. Falls es sich um einen Lagerabgang handelt, wird die Menge mit einem negativen Vorzeichen [-] bestätigt.

Zu-/Abgangsbuchungen

Beispiel: Haben Sie einen Lagerabgang von **2** Teilen, geben Sie in dieses Feld **[2-]** ein.

E-Pr.

Der **Einkaufspreis** wird automatisch errechnet und in diesem Feld angezeigt. Für die Berechnung des Einkaufspreises wird die Belegart herangezogen (Vgl. Feld: **Bel-Art**).

Sie haben die Möglichkeit den Einkaufspreis manuell zu korrigieren. Als Grundlage der Korrektur können Sie die eigenen Belege verwenden.

**Hinweis:**

Bitte beachten Sie, dass Sie in diesem Programmteil durchgeführte Lagerbuchungen nicht stornieren können. Eine Fehleingabe kann jedoch mit einer entsprechenden Gegenbuchung korrigiert werden.

Zu den Zu- und Abgangsbuchungen kann ein **Lagerbuchungsprotokoll** gedruckt werden. Das Drucken dieses Protokolls erfolgt je nach Einstellung im **KFZ3000PLUS Administrator** automatisch (Vgl. Kapitel: **Programm 251KFZ**).

In **Abbildung 4** sehen Sie ein Lagerbuchungsprotokoll für das in Abbildung 2 hinzugefügte Teil:

Firma	Programm	Datum	Uhrzeit	Bed.	Seite
Autohaus	251D740-01	08.05.2012	9.37	%31	1
<u>Lagerzu-/abgangsprotokoll</u>					
Hersteller f FORD	Monats-Order	Belegnummer	10000		
		Kreditor	70002		
Teilenummer	Bezeichnung	Lager	Zu/Abgang	EK-Preis	Einh. EK-Wert
					Euro
5027 350	SCHEIBENREINIGER MIT FRCAUFTR		2	12,34	1 24,68
Summe Positionen : 1			Wert :	24,68	Euro

Abbildung 4: Lagerbuchungsprotokoll

Programm 251KFZ

Um entsprechende Einstellungen im Administrator durchzuführen, gehen Sie mit dem Reiter **Parameter/Setzen nach Programm**



in die folgende Maske:

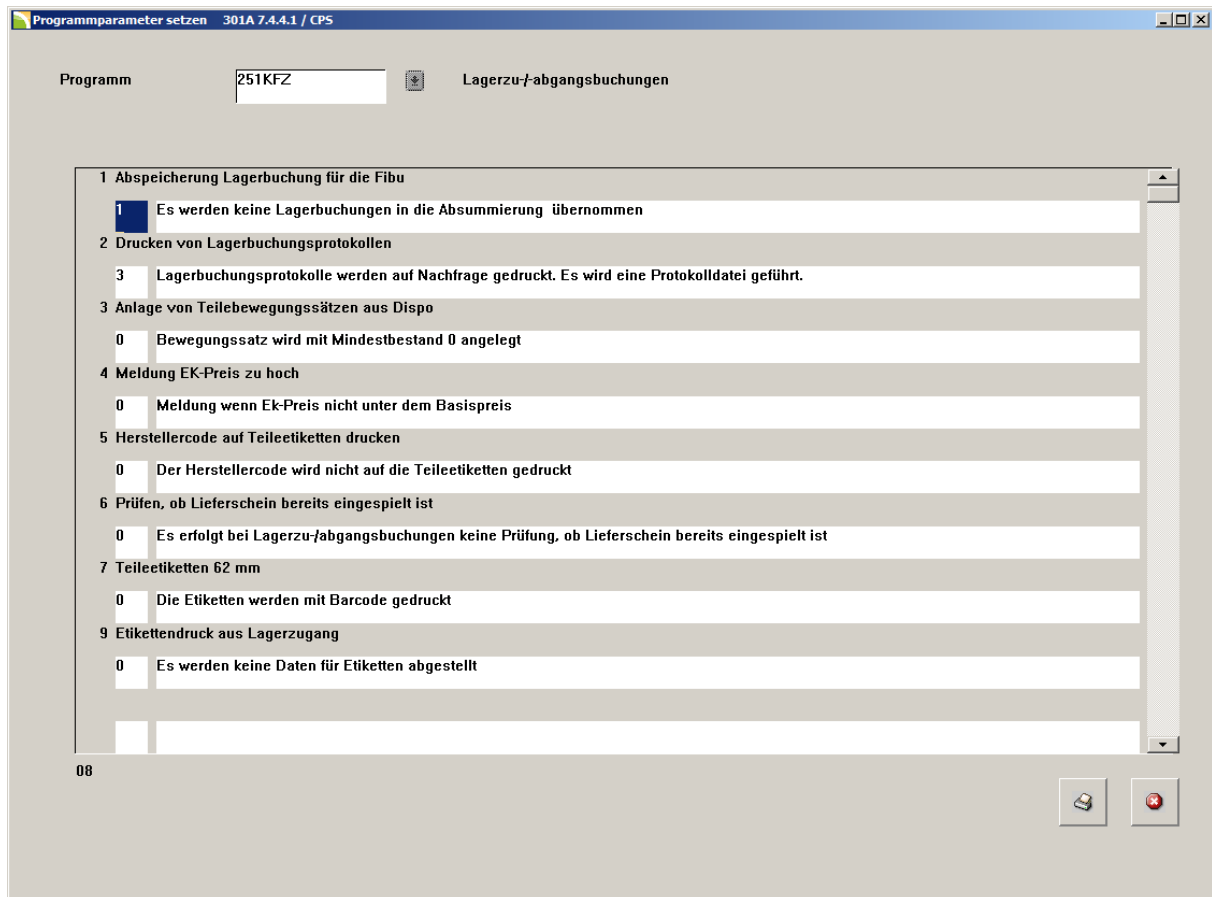


Abbildung 5: Programm 251KFZ

Im Programm **251KFZ** gibt es derzeit 8 einstellbare Parameter:

Parameter 1: Abspeicherung Lagerbuchung für die Fibu

Abspeicherung Lagerbuchung für die Fibu

- 0 Lagerbuchungen werden in die Absummierung übernommen
- 1 Es werden keine Lagerbuchungen in die Absummierung übernommen

Parameter 2: Drucken von Lagerbuchungsprotokollen

Drucken von Lagerbuchungsprotokollen

- 0 Lagerbuchungsprotokolle werden immer sofort ausgedruckt. Es wird keine Protokolldatei geführt.
- 1 Lagerbuchungsprotokolle werden immer sofort ausgedruckt und es wird eine Protokolldatei geführt.
- 2 Lagerbuchungsprotokolle werden auf Nachfrage gedruckt. Bei Nicht-Druck wird ein Protokoll behalten.
- 3 Lagerbuchungsprotokolle werden auf Nachfrage gedruckt. Es wird eine Protokolldatei geführt.
- 4 Lagerbuchungsprotokolle werden nicht aus den Lagerprogrammen gedruckt, sondern nur in eine Protokolldatei abgestellt.

Parameter 3: Anlage von Teilbewegungssätzen aus Dispo

Anlage von Teilbewegungssätzen aus Dispo

- 0 Bewegungssatz wird mit Mindestbestand 0 angelegt
- 1 Bewegungssatz wird mit Mindestbestand -1 angelegt
- 2 Bewegungssatz wird mit Mindestbestand -2 angelegt (automatische Löschung beim Monats/Jahreswechsel wenn Bestand 0 ist)

Parameter 4: Meldung EK-Preis zu hoch

Meldung EK-Preis zu hoch

- 0 Meldung wenn EK-Preis nicht unter dem Basispreis
- 1 Meldung wenn EK-Preis über dem Basispreis

Parameter 5: Herstellercode auf Teileetiketten drucken

Herstellercode auf Teileetiketten drucken

- 0 Der Herstellercode wird nicht auf die Teileetiketten gedruckt
- 1 Der Herstellercode wird auf die Teileetiketten gedruckt

Parameter 6: Prüfen, ob Lieferschein bereits eingespielt ist

Prüfen, ob Lieferschein bereits eingespielt ist

- 0 Es erfolgt bei Lagerzu-/abgangsbuchungen keine Prüfung, ob Lieferschein bereits eingespielt ist
- 1 Wenn für den eingegebenen Kreditor bereits ein Lieferschein mit gleicher Belegnummer eingespielt wurde, erfolgt ein entsprechender Hinweis

Parameter 7: Teileetiketten 62mm

Teileetiketten 62mm

- 0 Die Etiketten werden mit Barcode gedruckt
- 1 Die Etiketten werden ohne Barcode gedruckt

Parameter 9: Etikettendruck aus Lagerzugang

Etikettendruck aus Lagerzugang

- 0 Es werden keine Daten für Etiketten abgestellt
- 1 Es wird pro Teil ein Etikett zum Druck abgestellt
- 2 Es werden pro Teil zwei Etiketten zum Druck abgestellt
- 3 Es wird pro Lagerzugang ein Etikett zum Druck abgestellt

Bestandsveränderungen

Den Programmteil Bestandsveränderungen rufen Sie im **KFZ3000PLUS Hauptmenü** im Programmmodul **Lagerabwicklung** mit dem Reiter **Lager/Bestandsveränderungen** auf:



Abbildung 6: Aufruf Bestandsveränderungen

Durch diese Anwahl gelangen Sie in die folgende Maske:

Teilenummer	Lager	Bezeichnung	Best.alt	Zu-/Abg.	Best.neu
1		SALES ANALYSIS CODE	1,00	1,00	2,00

Abbildung 7: Bestandsveränderungen

In **Abbildung 7** können Bestandsveränderungen manuell eingegeben werden. Sie können demnach mengenmäßige Korrekturen im Lager durchführen.




Hinweis:

Bitte beachten Sie, dass Lagerteile bereits bei der Auftragseröffnung aus dem Lagerbestand gebucht werden, nicht erst bei der Entnahme. Führen Sie Bestandskorrekturen nur durch, falls dies nach einer eingehenden Überprüfung notwendig ist.

Bestand Korrigieren

Um eine Bestandsveränderung durchzuführen gehen Sie ausgehend von **Abbildung 7** wie folgt vor:

Wählen Sie zunächst in den entsprechenden Feldern den **Hersteller** und den **Bereich** aus. Geben Sie anschließend die Teilenummer ein, oder suchen Sie das jeweilige Teil mit dem Button: .

Nachdem Sie die Daten in die entsprechenden Felder eingegeben haben, werden die Felder **Bezeichnung**, **Bestand alt** und **Locator** vom Programm automatisch ausgefüllt.

Im Feld: **DS-Preis** können Sie den **Durchschnittspreis** ändern.

Den Bestand können Sie im Feld **Zu-/Abgang** korrigieren. Nehmen Sie die Korrekturen wie folgt vor:

Tatsächliche Bestand höher als der vom Programm angezeigte:

Geben Sie hier die Differenzmenge ein.

Beispiel:

Wird der alte Bestand mengenmäßig mit 10 Stück ausgewiesen und der tatsächliche Bestand beträgt 12 Stück, geben Sie in das Feld **Zu-/Abgang** 2 Stück ein. Der neue Bestand beträgt dadurch 12 Stück, da der alte Bestand entsprechend addiert wird (Vgl. **Abbildung 7**).

Tatsächliche Bestand niedriger als der vom Programm angezeigte:

Geben Sie hier die Differenzmenge ein. Bestätigen Sie die Differenzmenge mit einem [-].

Beispiel:

Wird der alte Bestand mengenmäßig mit [-3] Stück ausgewiesen und der tatsächliche Bestand beträgt [-4] Stück, geben Sie in das Feld **Zu-/Abgang** [-1] Stück ein. Der neue Bestand beträgt dadurch [-4] Stück, da der alte Bestand entsprechend addiert wird.

Zu den Bestandsveränderungen kann ein Protokoll gedruckt werden. Das Drucken dieses Protokolls erfolgt je nach Einstellung im **KFZ3000PLUS Administrator** automatisch (Vgl. Kapitel: Programm 253KFZ).

In **Abbildung 8** sehen Sie ein Protokoll für die Bestandsveränderungen die in **Abbildung 7** beispielhaft durchgeführt wurden:

Firma	Programm	Datum	Uhrzeit	Bed.	Seite	
Autohaus Überall	253D711-01	08.05.2012	9.52	RSO	1	
<u>Bestandsveränderungsprotokoll</u>						
Hersteller f Ford						
Teilenummer	Bezeichnung	Lager	Zu/Abgang	EK-Preis	Einh.	EK-Wert
						Euro
1507 085	FUSSMATTE	AUFTR	8	8,84	1	70,72
1000 180	SCHRAUBE	AUFTR	-2	0,21	1	-0,42
4820	2330SCHLAUCH		2	5,00	1	10,00
12	G.MATTEN		-1	60,00	1	-60,00
Summe Positionen : 4			Wert :	20,30	Euro	

Abbildung 8: Protokoll – Bestandsveränderung

Programm 253KFZ

Um entsprechende Einstellungen im Administrator durchzuführen, gehen Sie mit dem Reiter **Parameter/Setzen** nach Programm



in die folgende Maske:

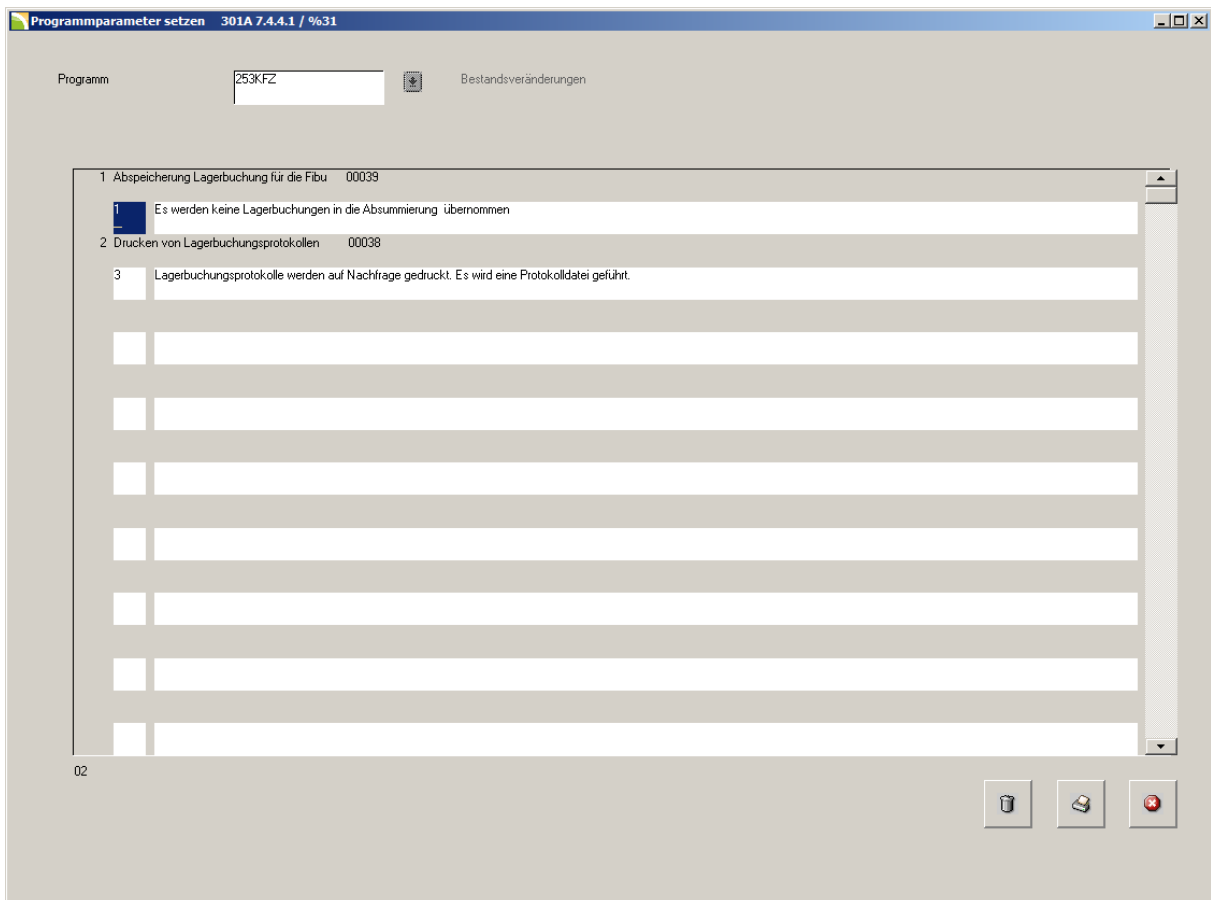


Abbildung 9: Programm 253KFZ

Im Programm **253KFZ** gibt es derzeit 2 einstellbare Parameter:

Parameter 1: Abspeicherung Lagerbuchung für die Fibu

Abspeicherung Lagerbuchung für die Fibu

- 0 Lagerbuchungen werden in die Absummierung übernommen
- 1 Es werden keine Lagerbuchungen in die Absummierung übernommen

Parameter 2: Drucken von Lagerbuchungsprotokollen

Drucken von Lagerbuchungsprotokollen

- 0 Lagerbuchungsprotokolle werden immer sofort ausgedruckt. Es wird keine Protokolldatei geführt.
- 1 Lagerbuchungsprotokolle werden immer sofort ausgedruckt und es wird eine Protokolldatei geführt.
- 2 Lagerbuchungsprotokolle werden auf Nachfrage gedruckt. Bei Nicht-Druck wird ein Protokoll behalten.
- 3 Lagerbuchungsprotokolle werden auf Nachfrage gedruckt. Es wird eine Protokolldatei geführt.
- 4 Lagerbuchungsprotokolle werden nicht aus den Lagerprogrammen gedruckt, sondern nur in eine Protokolldatei abgestellt.

Preisänderungen

Den Programmteil Bestandsveränderungen rufen Sie im **KFZ3000PLUS Hauptmenü** im Programmmodul **Lagerabwicklung** mit dem Reiter **Lager/Bestandsveränderungen** auf:



Abbildung 10: Aufruf Preisänderungen

Durch diese Auswahl öffnet sich folgende Maske:

Teil	Bezeichnung	Rabgr.	Basispr.	Netto-EK
1 507 085	FUSSMATTE	FB	11,79	10,79
		FB	11,79	6,45

Abbildung 11: Preisänderungen

In **Abbildung 11** können Sie manuell in den folgenden Bereichen Änderungen vornehmen:

- Rabattgruppen
- Basispreis
- Netto-EK

Um die Änderungen durchzuführen, geben Sie den Hersteller und die Teilenummer ein. Dadurch werden die Felder wie in **Abbildung 11** gezeigt zur Änderung freigeschaltet.

Verschrottung Teile

Den Programmteil Verschrottung rufen Sie im **KFZ3000PLUS Hauptmenü** im Programmmodul **Lagerabwicklung** mit dem Reiter **Lager/Verschrottung** auf:



Abbildung 12: Aufruf Verschrottung

Durch diese Auswahl öffnet sich zunächst folgende Maske:

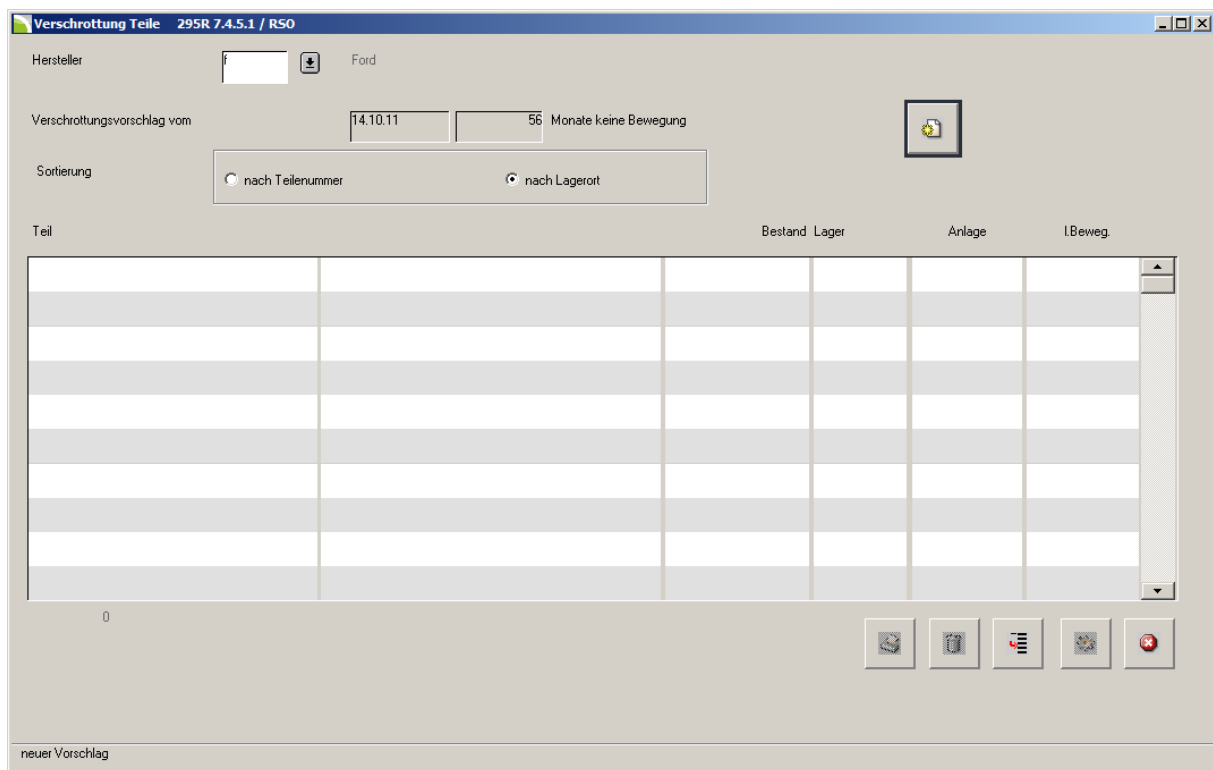



Abbildung 13: Verschrottung Teile

In **Abbildung 13** kann ein Vorschlag für die buchhalterische Verschrottung von Teilen erstellt werden.

Um einen entsprechenden Vorschlag zu erstellen, klicken Sie auf dem Button: . Dadurch gelangen Sie in die folgende Ansicht:

Verschrottung Teile

Abbildung 14: Verschrottungsvorschlag

Im Beispiel möchten wir alle Teile angezeigt bekommen, die in unserem Betrieb 40 Monate ohne Bewegung sind. Bestätigen Sie Ihre Eingabe mit dem Button:

Das Programm startet daraufhin den Suchvorgang. Das Ergebnis der Suche sehen Sie in der folgenden Abbildung:

Teil	Bestand	Lager	Anlage	LBeweg.
1 640 966	LEUCHTDIODE	5,00 1	23.02.96	23.08.06
1 643 600	NIET	48,00 1	03.07.06	29.12.08
1 656 884	STECKSICHERUNG	2,00 1	07.04.94	12.06.06
3 359 662	STROMUNTERBRECH	2,00 1	03.07.06	16.09.05
3 723 836	STECKSICHERUNG	2,00 1	03.05.05	16.09.05
3 840 307	STROMUNTERBRECH	5,00 1	03.07.06	16.09.05
3 849 960	STROMUNTERBRECH	2,00 1	03.07.06	11.09.08
5 028 556	BATTERIE	1,00 1	11.11.94	09.05.08
6 097 150	GLUEHLAMPE	2,00 1	25.01.93	31.12.02
6 330 215	STECKSICHERUNG	2,00 1	03.07.06	16.09.05

Abbildung 15: Suchergebnis - Verschrottung Teile


Der Verschrottungsvorschlag in **Abbildung 15** kann entweder nach der Teilenummer oder nach dem Lagerort sortiert werden.

Der Verschrottungsvorschlag wirkt sich erst auf die Lagerbestände und Teilestammsätze aus, wenn er entsprechend bearbeitet wurde.

Ausgehend von **Abbildung 15** können Sie folgende Arbeiten durchführen:

Liste drucken



Der Verschrottungsvorschlag kann mit dem Button:  gedruckt werden. In der folgenden Abbildung sehen Sie beispielhaft den Verschrottungsvorschlag abgebildet:

Firma	Programm	Datum	Uhrzeit	Bed.	Seite		
Autohaus Überall	295R745-01	08.05.2012	11.59	RSO	1		
<u>Verschrottungsvorschlag</u>	<u>Ford</u>	<u>08.05.12</u>	<u>40 Monate ohne Bewegung</u>				
Teilenummer	Bezeichnung	Mod.	BestandLager	Anlage	L. Bew.	Einzelpr.	Gesamtp.
1 640 966	LEUCHTDIODE	121	5,001	23.02.96	23.08.06	0,53	2,65
1 643 600	NIET	019	48,001	03.07.06	29.12.08	0,44	21,12
1 656 884	STECKSICHERUNG	118	2,001	07.04.94	12.06.06	0,35	0,70
3 359 662	STROMUNTERBRECH	121	2,001	03.07.06	16.09.05	2,02	4,04
3 723 836	STECKSICHERUNG	118	2,001	03.05.05	16.09.05	2,20	4,40
3 840 307	STROMUNTERBRECH	118	5,001	03.07.06	16.09.05	2,20	11,00
3 849 960	STROMUNTERBRECH	123	2,001	03.07.06	11.09.08	2,17	4,34
5 028 556	BATTERIE	118	1,001	11.11.94	09.05.08	3,72	3,72
6 097 150	GLUEHLAMPE	024	2,001	25.01.93	31.12.02	0,76	1,52
6 330 215	STECKSICHERUNG	118	2,001	03.07.06	16.09.05	1,55	3,10
6 563 579	GLUEHLAMPE	115	6,001	04.12.96	12.08.08	0,58	3,48
6 729 279	STECKSICHERUNG	109	2,001	13.09.01	17.06.08	3,24	6,48
6 732 417	GLUEHLAMPE	109	8,001	03.07.06	29.06.06	0,74	5,92
6 756 679	NIET	109	10,001	18.11.94	12.11.08	0,30	3,00
1 024 249	FILTREINSATZ	103	1,002	18.11.94	26.10.06	6,43	6,43
1 102 766	FILTREINSATZ	118	4,002	10.05.02	11.06.07	7,48	29,92
1 665 421	FILTREINSATZ	109	3,002	27.06.94	29.11.07	7,11	21,33
5 029 851	FILTREINSATZ	039	1,002	27.08.92	13.11.03	5,38	5,38
6 925 896	FILTREINSATZ	100	2,002	22.03.96	01.12.04	5,16	10,32

Abbildung 16: Verschrottungsvorschlag

Teile aus dem Verschrottungsvorschlag löschen



Teile die vorgeschlagen, aber nicht verschrottet werden sollen, müssen aus dem Verschrottungsvorschlag entfernt werden.

Klicken Sie dazu ausgehend von **Abbildung 15** auf den Button: . Dadurch gelangen Sie in die folgende Maske:

Verschrottung Teile

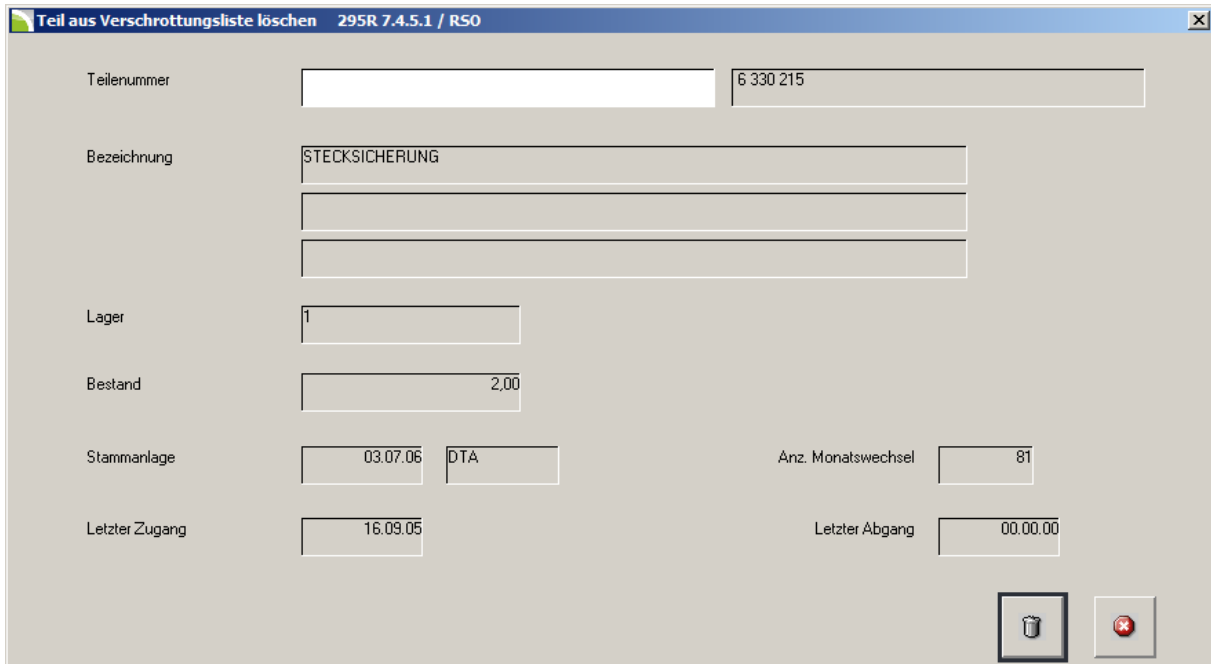




Abbildung 17: Teil von Verschrottungsliste löschen

Geben Sie in **Abbildung 17** die Teilenummer ein und bestätigen Sie mit dem Button: . Verlassen Sie anschließend die Ansicht mit dem Button: . Dadurch erscheint dieses Teil nicht länger im Verschrottungsvorschlag.

Position ändern/hinzufügen

In **Abbildung 15** können Sie dem Verschrottungsvorschlag Teile hinzufügen oder vorgeschlagene Teile ändern. Klicken Sie dazu auf den Button: . Dadurch gelangen Sie in die folgende Ansicht:

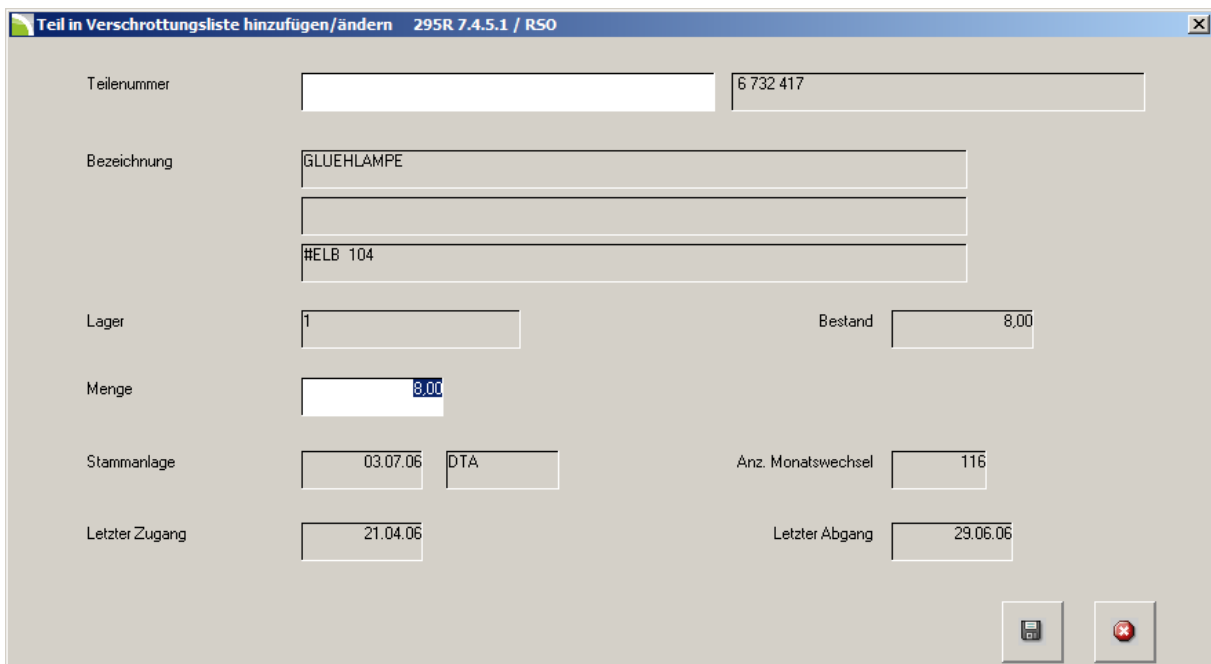





Abbildung 18: Teile hinzufügen/ändern

Geben Sie in **Abbildung 18** die Teilenummer ein die Sie ändern/hinzufügen möchten. Im Feld **Menge** können Sie die Menge ändern bzw. für ein hinzugefügtes Teil festlegen.

Bestätigen Sie Ihre Eingabe mit dem Button:  und verlassen Sie die Ansicht mit dem Button: .

Liste endgültig verschrotten



Nachdem die Liste überprüft und bearbeitet wurde, können Sie den Verschrottungsvorgang mit dem Button  auslösen. Dadurch gelangen Sie in die folgende Abfrage:

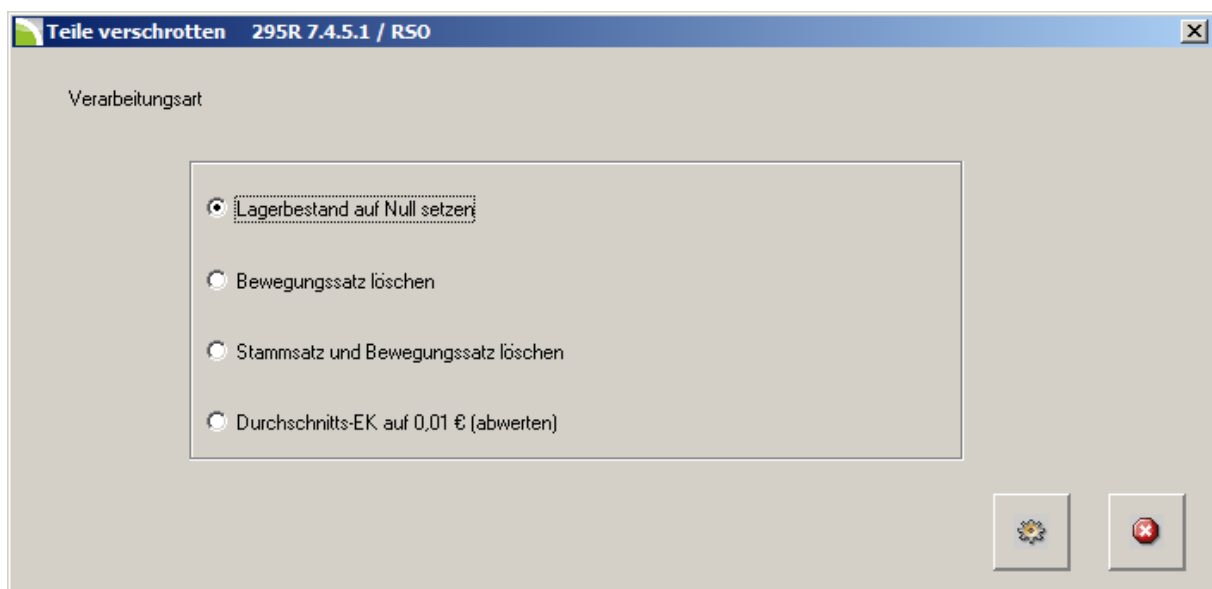


Abbildung 19: Verarbeitungsart - Teile verschrotten

Wählen Sie die Verarbeitungsart in **Abbildung 19** aus und starten Sie den Verschrottungsvorgang mit dem Button: .



Hinweis:

Bitte beachten Sie, dass der in **Abbildung 19** gestartete Verschrottungsvorgang endgültig ist. Dieser Vorgang kann nicht mehr rückgängig gemacht werden.

Impressum

Herausgeber: [FERNAUSOFT GmbH](http://fernausoft.de)
Gartenstraße 42
37269 Eschwege

Telefon: 05651 95 99 0
Telefax: 05651 95 99 90

Hotline: 01805/698000 (14 Cent/min; 42 Cent/Min aus dem deutschen Mobilfunknetz)

E-Mail: info@fernausoft.de
Web www.fernausoft.de

Beschreibung zum Handbuch **KFZ3000PLUS**

Titel: Lagerabwicklung/Bestands- und Preisänderungen
Anzahl Seiten: 22

Autor: Rafael Sobek

Version: 1.0
Datum: 12/2014

Alle Rechte vorbehalten.

Nachdruck für Zwecke innerhalb des Autohauses gestattet.

Weitergabe an Dritte nur mit Genehmigung der FERNAUSOFT GmbH. Gleiches gilt für die elektronische Version.

Gezeigte Abläufe sind Beispiele. Verwendete Daten dienen lediglich der Veranschaulichung und haben keinen Anspruch auf Richtigkeit.

Die Verantwortung zum sorgfältigen und richtigen Umgang mit den Betriebsdaten und der EDV liegt beim Nutzer. FERNAUSOFT übernimmt keine Haftung aufgrund von Beispielen aus dieser Beschreibung.